

**ACTUADOR ELECTROMECHANICO PARA  
PUERTAS BATIENTES****DOMO 4G DOBLE**

- / La instalación mecánica y eléctrica debe ser llevada a cabo por personal especializado.
- / Mantenga alejados los controles y cables del alcance de niños y mascotas. El portón podría accionarse accidentalmente o sufrir lesiones.
- / Siempre corte el suministro eléctrico antes de operar manualmente el portón o realizar tareas de limpieza.
- / Evite aproximarse o caminar a través del portón. Su activación puede ocasionar accidentes.
- / Examine con frecuencia la instalación en busca de signos de desgaste o daño en los cables. Póngase en contacto con personal autorizado en caso necesario.



### Índice de contenido

Información General.....	02
Instrucciones de Seguridad.....	02
Seguridad en la Instalación.....	04
Contenido de la Caja.....	06
Características Técnicas.....	07
Dimensiones Domo 4G 350mm.....	07
Dimensiones Domo 4G 400mm.....	08
Instalación Estándar.....	09
Herramientas.....	10
Instalación.....	10
Paso 1 Instalación del Motor.....	10
Apertura Interior Domo 4G 350mm.....	11
Apertura Exterior Domo 4G 350mm.....	11
Apertura Interior Domo 4G 400mm.....	12
Apertura Exterior Domo 4G 400mm.....	12
Paso 2 Conexión del Motor.....	13
Mantenimiento.....	14
Programación Eléctrica.....	15
Desmontaje y desecho .....	15
Garantía.....	16

**ATENCIÓN**

## 1 Información General

**DOMO 4G**, El operador lineal electromecánico está destinado a la automatización de una compuerta batiente de doble hoja (o hoja simple) con la estructura de apoyo. El cuerpo del operador consta de 2 piezas de siluminio, en las que se ubican un motor, un reductor y un tornillo principal. El operador está equipado con interruptores finales eléctricos integrados para abrir y cerrar. El sistema de liberación fácil de usar y seguro permite abrir/cerrar manualmente la hoja en caso de corte de energía o algún problema en la unidad de control. El funcionamiento del sistema automático se controla desde la unidad de mando a distancia, que está protegida por una caja hermética y anti choques.

## 2 Instrucciones de Seguridad

**Para un funcionamiento seguro de la puerta automática, tenga en cuenta estas instrucciones de instalación.**



Una instalación incorrecta puede causar graves daños a personas y cosas.

El abridor debe instalarse en un espacio seco y protegido del agua, la humedad y las inclemencias meteorológicas.

Antes de la instalación, lea atentamente este manual.

No realice ninguna modificación en el automatismo que no esté mencionada en este manual.

El operador **DOMO 4G** está destinado a la automatización de puertas batientes.

No instale el operador para usos distintos a los indicados en este manual.

Para fijar el producto, utilice el hardware suministrado u otro adecuado.

Compruebe si la puerta cumple las normas EN 12604 y EN 12605 (consulte la documentación que acompaña a la puerta).

Para países, que no son miembros de la CE, los requisitos mencionados anteriormente deberán cumplirse para obtener un nivel de seguridad adecuado.

Asegúrese de que la puerta esté correctamente operativa y equipada con finales de carrera mecánicos.

Verifique periódicamente las indicaciones de rotura y desgaste de la instalación, en particular, de los cables.

No use el operador si se observa que funciona incorrectamente o requiere ajuste, ya que los defectos de instalación o la puerta desequilibrada pueden causar lesiones.

**En la instalación se recomienda estrictamente observar lo siguiente:**

Conseguir las herramientas indicadas en el apartado "Herramientas" de este manual.

Al realizar operaciones en altura, utilice un soporte estable.

Protéjase adecuadamente la cara y las manos cuando haga agujeros con un taladro.

No permita que los niños jueguen cerca de la puerta en movimiento.

Elimine cualquier restricción en el área de cobertura del sistema automático antes de su inicio.

**ATENCIÓN**

Antes de la apertura automática de la puerta, asegúrese de que la cerradura mecánica esté abierta.

Instale los dispositivos de control externos a una altura no inferior a 1,50 m donde sea visible y lo suficientemente lejos del sistema automático, de modo que se evite que el usuario entre en contacto con la puerta mientras opera los controles.

El operador no está diseñado para instalarse a una altura superior a 2,5 m.

**Después de haber terminado la instalación:**

Utilice el sistema automático **DOMO 4G**, observando las instrucciones de uso.

Rellene regularmente el registro de mantenimiento.

Se debe colocar una etiqueta de advertencia de forma permanente en las partes sobresalientes o cerca del control estacionario.

Debe colocarse una etiqueta fija permanente, relacionada con el desbloqueo manual, cerca de los elementos propios del operador.

**¡IMPORTANTE! PELIGRO!**

Si el cable de alimentación está dañado, se debe usar un cable del tipo adecuado como reemplazo.

El reemplazo del cable debe ser realizado por personal calificado en el centro de servicio.

**ATENCIÓN:** Importante instrucción de seguridad. Para evitar lesiones, siga las instrucciones contenidas en este manual. Guarde este manual.

Materiales y accesorios (si están disponibles) para la instalación del operador **DOMO 4G**:

Cable 2x0,5 mm<sup>2</sup> (emisor de fotocélula, botón de control escalonado)

Cable 4x0,5 mm<sup>2</sup> (receptor de fotocélula)

Cable 3x1,5 mm<sup>2</sup> (suministro)

Utilice cables con tensión adecuada aislamiento.

Encargue el tendido de los cables de 230 V CA a un técnico cualificado.

El cableado deberá estar protegido por acanaladuras protectoras, evite el contacto de los cables con las partes móviles de la puerta.



### 3 Seguridad en la Instalación

**¡ATENCIÓN!** Lea cuidadosamente estas instrucciones, la instalación incorrecta y el uso incorrecto del operador pueden causar lesiones a las personas

Antes de la instalación lea cuidadosamente este manual.

Retire el embalaje de este producto y deséchelo. No deje el material de embalaje al alcance de los niños.

Guarde este manual para su posible mantenimiento durante la vida operativa del operador.

Este producto fue diseñado para la automatización de las puertas batientes, otros usos pueden causar lesiones a las personas.

La empresa no será considerada responsable en caso de lesiones u otros daños a la salud causados por el uso no intencional del operador.

No instale el equipo en locales con materiales rápidamente inflamables ni en otros entornos peligrosos, ya que puede causar explosiones o incendios.

Las unidades mecánicas de la puerta se construirán e instalarán de conformidad con las normas EN12604 y EN 12605.

La empresa no es responsable en caso de instalación incorrecta del producto y su ajuste se daña durante la operación.

La instalación debe realizarse de conformidad con las normas EN12453 y EN 12445. En el caso de los países que no son miembros de la CE, estos requisitos deben cumplirse.

Antes de realizar las obras, desenergizar el sistema.

El sistema automático estará conectado a la red eléctrica por medio de un interruptor automático. En ese caso, la distancia entre los contactos no debe ser inferior a 3 mm. Se recomienda utilizar el automático 6A.

Los dispositivos de seguridad del operador protegen contra el riesgo de pinchazo a través de la compuerta durante la apertura.

La empresa no es responsable del funcionamiento inestable del sistema automático si se utilizan dispositivos y accesorios de seguridad, que fueron fabricados por otros fabricantes y sin acuerdo con la empresa.

Utilice los accesorios de la empresa, ya que los accesorios de otros fabricantes pueden causar fallos del sistema.



**ATENCIÓN**

Para el mantenimiento, utilizar únicamente piezas originales de la empresa.  
No introduzca modificaciones en los componentes del sistema automático.  
Asegúrese de que el instalador le ha dado instrucciones sobre cómo abrir la compuerta en caso de emergencia y sobre el funcionamiento y mantenimiento adecuados del sistema automático.

Nunca deje que los niños jueguen y se encuentren en la zona de operación del sistema automático, debajo de la puerta y cerca de la puerta, cuando la puerta se mueve y el operador esté corriendo.

Sólo se permite el paso después de que se haya detenido la compuerta y se haya apagado el operador.

Que sólo realicen las reparaciones personales cualificado, capacitado en la empresa del centro autorizado.

Comprobar las buenas condiciones de funcionamiento de los sensores de seguridad mensualmente

Mantenimiento: realizar diagnósticos del sistema **DOMO 4G** al menos una vez semestral, prestar especial atención a la suavidad de desplazamiento de la puerta en el estado liberado y a las buenas condiciones de funcionamiento de la liberación.

Está prohibido realizar operaciones que no estén permitidas por el presente manual.

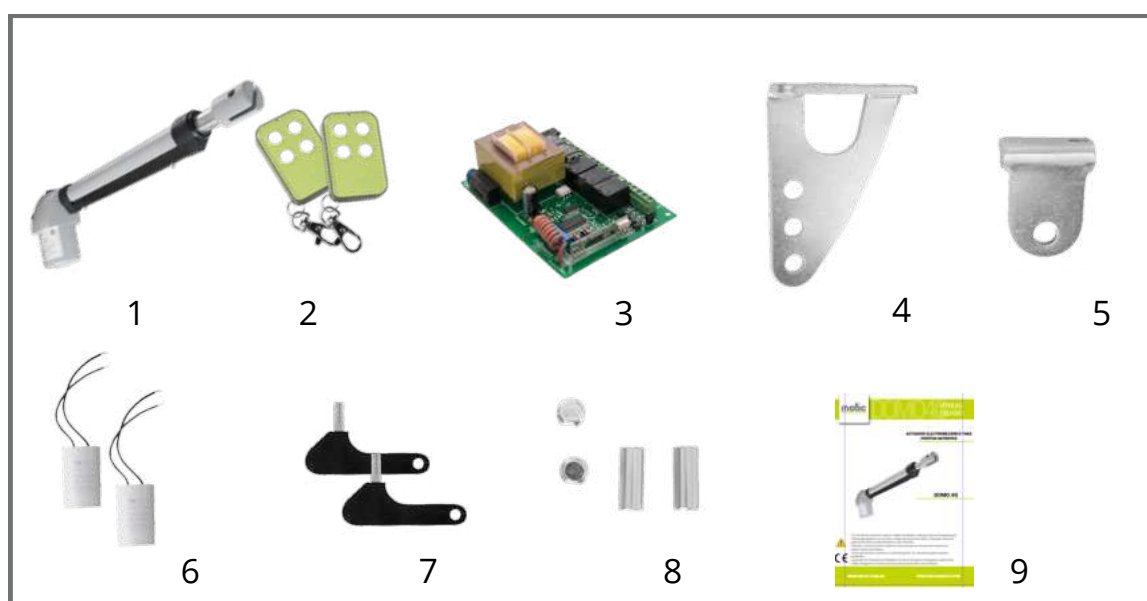
**Si tiene dudas o necesita asesoramiento, contacte a su profesional de confianza o bien con el Departamento Técnico de Motic (+34) 911 54 08 39**

**Si tiene dudas o necesita asesoramiento, contacte a su profesional de confianza o bien con el Departamento Técnico de Motic Argentina (+54) 9 11 4730-3222**

### 4 Contenido de la caja

Antes de instalar verifique los accesorios que viene en la caja por cada motor

Nº	Descripción	Cdad
1	Motor DOMO 4G.	2
2	Mandos TX 5G.	2
3	Cuadro electrónico.	1
4	Mensula de anclaje posterior.	2
5	Mensula de anclaje de puerta.	2
6	Capacitores.	2
7	Llave de desbloqueo.	2
8	Juego de dos prisioneros y dos pernos.	1
9	Manual de instrucciones	1



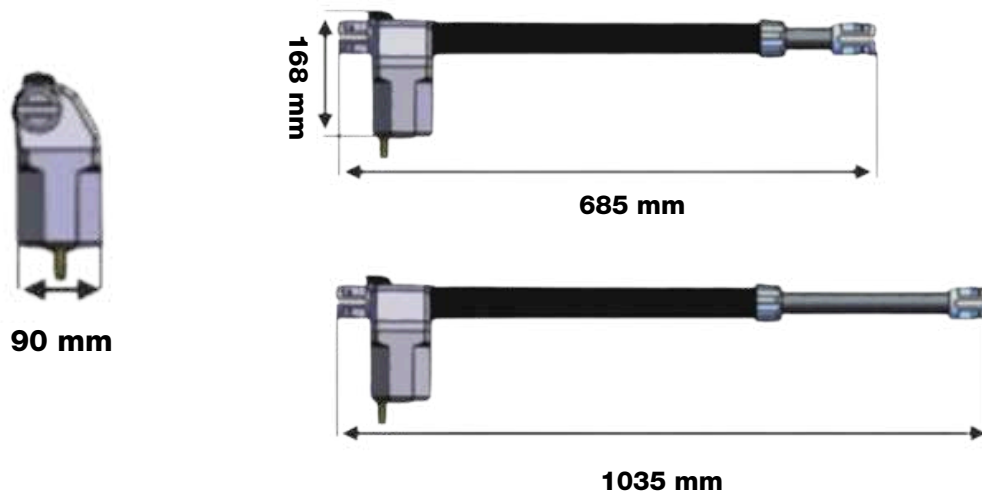
### 5 Características Técnicas



MODELO	DOMO 4G	
Alimentación	220 VAC	220 VAC
Potencia nominal	250 W	250 W
Máximo ancho hoja	2 mts	3 mts
Fuerza de empuje	2500 N	2800 N
Velocidad de apertura	17 seg	17 seg
Velocidad del actuador	1400 seg	1400 seg
Máximo recorrido del pistón	350 mm	400 mm
Temperatura de trabajo	-20 a 55 °C	-20 a 55 °C
Máxima extensión del brazo	1035 mm	1170 mm
Largo del brazo totalmente retraído	685 mm	770 mm
Tipo final de carrera	Normal abierto	Normal abierto

### 6 Dimensiones Domo 4G 350mm



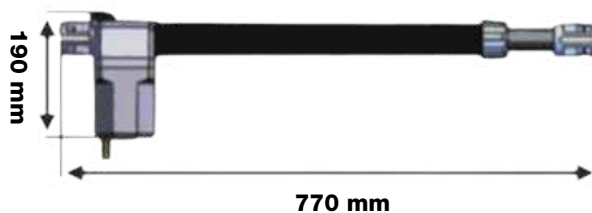


## 7 Dimensiones Domo 4G 400mm





90 mm

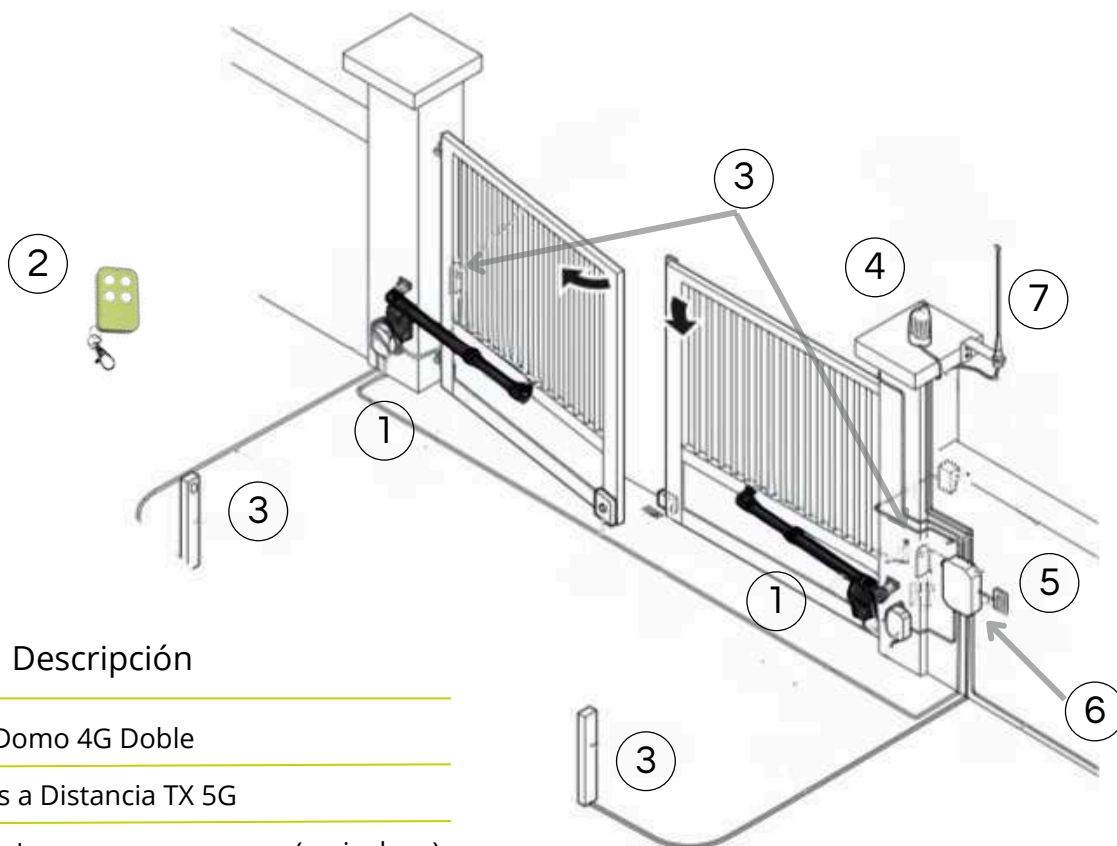


770 mm



1170 mm

## 8 Instalación estándar



Nº	Descripción
1	Motor Domo 4G Doble
2	Mandos a Distancia TX 5G
3	Fotocélulas (no incluye)
4	Lampara Destellante (no incluye)
5	Selector a llave (no incluye)
6	Tablero con la llave térmica (no incluye)
7	Antena (no incluye)

## 9 Herramientas



Las herramientas recomendadas en la ilustración para instalación y ajuste del automatismo no están incluidas.



## 10 Instalación - Consideraciones generales.

El operador automático DOMO 4G viene preparado para ser instalado en Puertas Batientes, que abran tanto hacia dentro como hacia afuera de la propiedad, éstos al solicitarlos tienen "Mano" o sea que son diferentes los que van a la Derecha o a la Izquierda de la puerta, por lo tanto al comprarlos debe decirnos de qué lado están las bisagras visto desde adentro del recinto.

Cada uno de los actuadores trae un KIT de accesorios de fijación y su correspondiente capacitor de funcionamiento, por ende tenga en cuenta que cuando quiera hacer una prueba manual del dispositivo, **DEBE CONECTAR EL CAPACITOR.**

Le sugerimos que antes de instalar identifique los accesorios que vienen en la caja por cada brazo (ya que los kits vienen para una o dos puertas).

## 11 Instalación del motor Paso 1

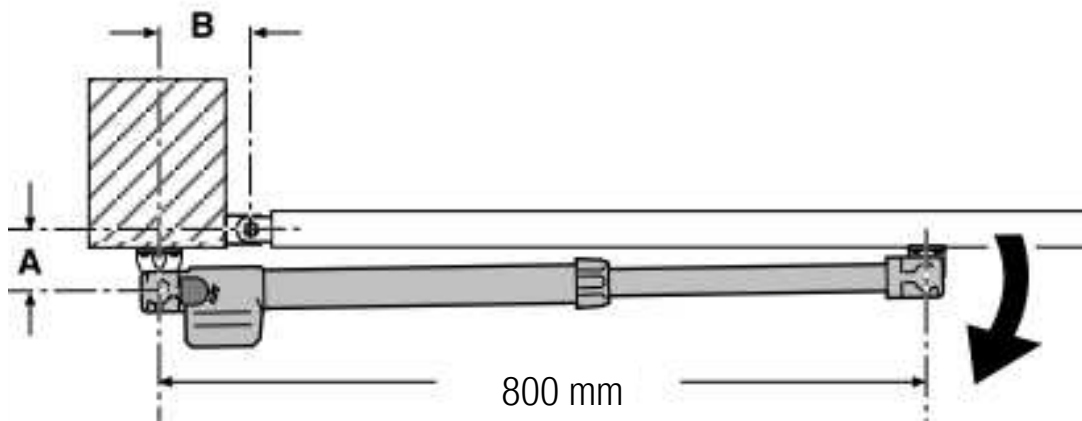
1-Lo primero que debe hacer antes de amurar los soportes de pared, es consultar los cuadros y decidir la posición de los mismos. Luego dependiendo del material del pilar decida:

-Si es hormigón utilice anclajes adecuados, sugerimos los anclajes químicos Fischer RM+RGM de alta resistencia.

-En caso de columnas de ladrillos amure una placa de hierro con un mortero apropiado y una vez seco suelde las chapas en L.

2-Coloque las mensulas de anclaje según los gráficos 1 y 2.

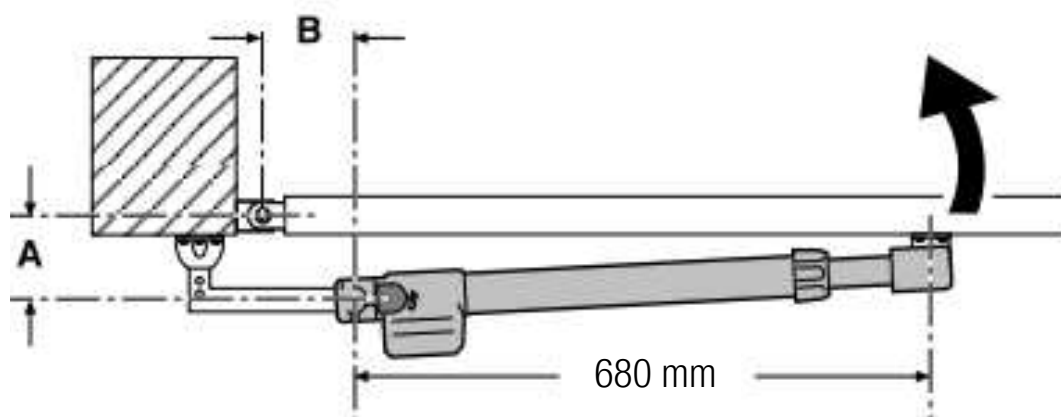
## 12 Instalación Apertura Interna Domo 4G 350mm



¡Atención! La carrera útil entre finales de carrera es de 28 cm. En ningún caso la suma de las cota A + B debe superar los 28 cm

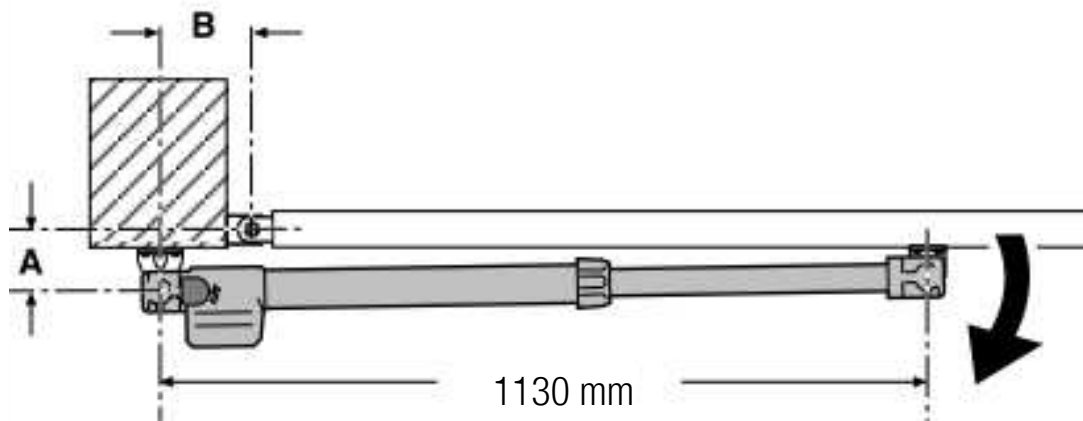
A (mm)	B (mm)	C (°)
120	120	90 °
110	150	110 °

## 13 Instalación Apertura Externa Domo 4G 350mm



A (mm)	B (mm)	C (°)
120	120	90 °
110	150	110 °

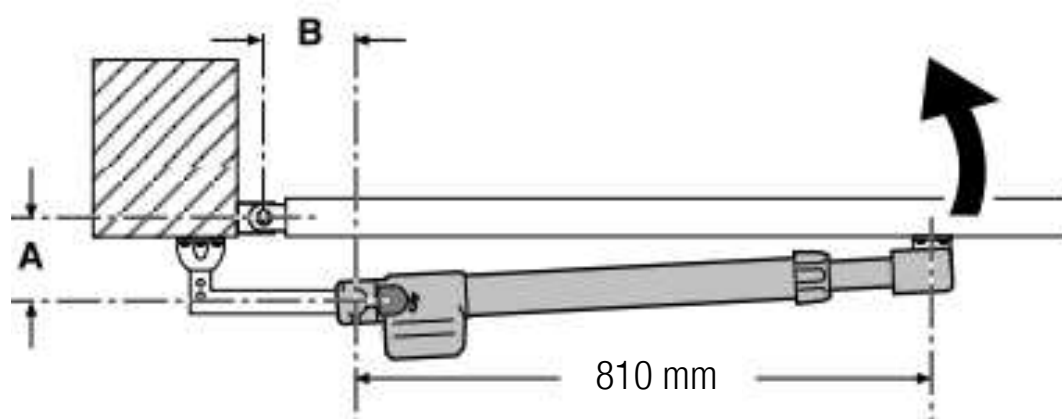
## 14 Instalación Apertura Interna Domo 4G 400mm



¡Atención! La carrera útil entre finales de carrera es de 32 cm. En ningún caso la suma de las cota A + B debe superar los 32 cm

A (mm)	B (mm)	C (°)
160	160	90 °
110	170	110 °

## 15 Instalación Apertura Externa Domo 4G 400mm



A (mm)	B (mm)	C (°)
160	160	90 °
110	170	110 °

## 16 Conexión del motor Paso 2

1- Monte el operador automático y conecte los cables del operador a la controladora, recuerde que este equipo tiene los finales de carrera ajustables abordo, por lo que antes de dar por terminada la instalación mecánica afloje ligeramente las tuercas de ajuste de los límites y córralos ligeramente hacia el centro



Afloje las tuercas y coloque los finales de carrera mas hacia el centro para evitar cualquier tipo de accidente en la regulación.

2- Debe saber que el actuador que abre primero se lo denomina "actuador amo", mientras que el que cierra primero "actuador esclavo". Esto es importante a la hora de realizar la conexión.

3- Recuerde que los cables de los finales de carrera deben ser mallados para no sufrir interferencia. Se reco-mienda utilizar cable telefónico.



Cable mallado de 4 polos. Para los finales de carrera se necesitan al menos cable de 3 polos para su conexión.

4- Para ajustar los Límites de Carrera, tenga en cuenta que éstos son Normal Abiertos, es decir, que cuando están en medio del recorrido el contacto estará abierto.

Para la conexión a la unidad de control a distancia, el cable azul es el "Comun", mientras que los otros son "Abre" y "Cierre".

Con el actuador en estado Manual, abra la puerta hasta que se active el final de carrera, si el led que se activa en la controladora es el de Cierre, invierta los cables de los finales de carrera. (Esto también aplica si ud. cierra la puerta y se activa el led "Abre").

Una vez identificados los finales de carrera, realice un ajuste fino y luego ajuste las tuercas del paso 4.1.

Manual



Automático

Coloque la llave y girela en sentido Anti horario para pasar el actuador al estado de Manual. O bien, gire en sentido Horario para pasar el actuador al estado Automático.

## 17 Mantenimiento



- El mantenimiento del automatismo debe ser realizado por especialistas cualificados.
- Antes de efectuar cualquier tipo de operación de mantenimiento, quitar la tensión para evitar posibles situaciones de peligro causadas por movimientos de la automatización.
- Compruebe el buen estado de funcionamiento de las unidades del sistema y de los dispositivos de seguridad al menos una vez cada 6 meses.
- Mantenga limpio el automatismo.
- Lubricar los puntos de articulación con grasa cada vez que se verifiquen vibraciones anómalas y chirridos, como se representa en el dibujo.

La fábrica se reserva el derecho de realizar cambios en los productos descritos en este manual sin previo aviso y sin obligación de notificar a ninguna persona dichas revisiones o cambios.

El manual describe las operaciones de instalación y ajuste del DOMO 4G.

El cumplimiento de las recomendaciones sobre el funcionamiento y el mantenimiento del automatismo, así como de las recomendaciones sobre la instalación del automatismo y de la cancela, descritas en este manual, garantizará una larga vida útil del equipo y reducirá el riesgo de accidentes durante la instalación y el funcionamiento de la cancela. Respete las normas de seguridad durante la instalación, el funcionamiento y el mantenimiento.

El fabricante no se ocupa de la instalación, el mantenimiento y el funcionamiento de las puertas y de la automatización de las mismas, y no es responsable de la seguridad de la instalación, el funcionamiento y el mantenimiento de las puertas y de la automatización de las mismas.

El contenido de este manual no debe ser la base de ninguna reclamación.

## 18 Programación Electrónica



La configuración dependerá de la central electrónica que hayas adquirido junto con el motor.

Te recomendamos consultar el manual de instalación y programación correspondiente, donde encontrarás los pasos detallados para su correcta configuración y puesta en marcha.

**Si tiene dudas o necesita asesoramiento, contacte a su profesional de confianza o bien con el Departamento Técnico de Motic Europa (+34) 911 54 08 39**

**Si tiene dudas o necesita asesoramiento, contacte a su profesional de confianza o bien con el Departamento Técnico de Motic Argentina (+54) 9 11 4730-3222**

## 19 Desmontaje y Eliminación del Producto al Final de su Vida Útil



Al final de su vida útil, el producto debe ser desmontado por un instalador cualificado, preferiblemente el mismo que realizó la instalación inicial, siguiendo las mismas precauciones y medidas de seguridad. Esto garantiza que el desmontaje se realice de manera segura, evitando posibles accidentes y daños a las instalaciones cercanas.

Una vez desmontado, el producto debe ser depositado en los contenedores adecuados para su reciclaje, donde los distintos materiales serán separados y clasificados según su naturaleza. NUNCA lo deseche en la basura doméstica ni en vertederos no controlados, ya que esto podría causar daños significativos al medio ambiente.

## 20 Garantía

---

La garantía de los productos vendidos por **Grupo Motic SRL** y **Argenmatic SL** (en adelante, **MOTIC**) aplica exclusivamente a los productos de su catálogo y no se extiende al edificio, instalación o proyecto en los que sean utilizados.

La garantía cubre únicamente el reemplazo o reparación del producto defectuoso, a elección de **MOTIC** y bajo su exclusivo criterio, dentro de un plazo de 10 días hábiles, sujeto a la disponibilidad de repuestos. No cubre costos adicionales, daños indirectos o contingentes derivados de la falla del producto.

Para que la garantía sea válida:

- La instalación debe cumplir con las especificaciones técnicas del producto.
- La falla debe deberse a un defecto de fabricación o materiales, no a problemas derivados de la instalación, servicio eléctrico, uso inadecuado o factores externos ("actos de Dios").
- La garantía no cubre manipulaciones no autorizadas, modificaciones o reparaciones realizadas por terceros no certificados.

### CONDICIONES DE APLICACIÓN

La garantía se brinda exclusivamente en los centros técnicos de MOTIC, por lo que el cliente deberá enviar el equipo a la dirección comercial correspondiente, cubriendo los costos de transporte. Una vez reparado o reemplazado, el equipo será entregado en la sede de MOTIC, con embalaje y flete a cargo del cliente.

### DURACIÓN DE LA GARANTÍA POR REGIÓN

- Argentina:
  - El plazo de la garantía para los motorreductores es de 2 (Dos) años a partir de la fecha de la factura. Las controladoras electrónicas tienen 1 (Uno) año de garantía, los controles remotos 6 (Seis) meses, las pilas y otros consumibles no tienen garantía.
- Europa (España):
  - Los motores marca MOTIC comercializados en Europa cuentan con una garantía de 4 años, sujeta a la legislación vigente en España y la Unión Europea.
  - Para otras marcas comercializadas por MOTIC, se aplicará el período de garantía definido por cada fabricante, respetando el mínimo legal de 3 años exigido por la normativa europea.

### EXCLUSIONES Y RESPONSABILIDAD

Todos los productos MOTIC permiten automatizar una instalación cumpliendo con todas las normativas de seguridad vigentes. MOTIC declina toda responsabilidad por daños a terceros derivados de una inadecuada instalación o uso de sus equipos.

En caso de que los defectos del producto MOTIC se manifiesten reiteradamente en una instalación, la garantía solo será válida si toda la instalación ha sido realizada íntegramente con productos MOTIC.

La garantía no cubre daños ocasionados por:

- Instalación inadecuada o incumplimiento de las normativas técnicas.
- Manipulación o modificaciones realizadas sin autorización de MOTIC.
- Factores externos, tales como descargas eléctricas, condiciones climáticas extremas o uso indebido.

### **MOTIC ARGENTINA**

Francisco N. de Laprida 3130  
Villa Martelli - Bs.As. Argentina  
+54 9 11 4730-3222  
info@motic.com.ar  
www.motic.com.ar

### **MOTIC ESPAÑA**

Calle uranio, 4 NAVE 38  
Arganda del rey - Madrid. España  
+34 9 11 540-839  
info@moticgroup.com  
www.moticgroup.com